



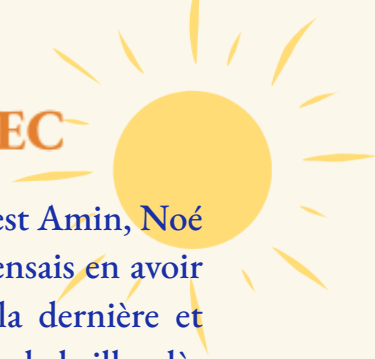
GUIDE DE SURVIE



WEI 2024
CENTRALESUPELEC



BIENVENUE A CENTRALESUPELEC



Salut à toi jeune centralien.ne. Ravis de te rencontrer, nous c'est Amin, Noé et Jérémie mais tu peux nous appeler Amin, Noé et Jérémie. Tu pensais en avoir fini avec les lectures obligatoires ? Eh bien détrompe-toi, voilà la dernière et sûrement la plus importante de toutes : le guide qui va te permettre de briller dès ton arrivée à CS et de profiter pleinement de ton inté. Parce que comme a dit un monument de la chanson française : c'est le jour 1, celui qu'on retient (par contre la suite a aucun sens, pourquoi il s'efface quand tu le remplaces si c'est celui qu'on retient ??? Si vous avez la réponse, mes dm sont ouverts @paul.dcrm). Bref, on te conseille vraiment de lire ce guide.

En effet, tu y trouveras tout ce qui est important (et même plus !) de connaître à propos des cours, de la vie étudiante (youhou !) mais aussi des informations importantes pour ne pas te perdre sur tous les sites liés à l'école (il y en a un tas).

Les WW (Weild Weeks, subtil jeu de mot entre WEI et Wild) - aka le meilleur pôle du WEI*, si tant est qu'on est un pôle du WEI (En réalité on est plutôt le bureau de l'intégration qui regroupe différentes composantes dont le WEI qui organise une activité sympa pendant notre événement (merci à eux d'ailleurs) maintenant que les choses sont plus claires on te laisse continuer ta lecture) vous ont préparé un programme de folie sur les deux premières semaines de l'année pour que vous puissiez découvrir le campus, les associations et surtout pour faire un max de rencontres et profiter de la vie après vos années de prépa parce qu'il est temps de kiffer merde.

Ce guide est là pour t'éclairer sur ce que tu dois indispensablement (ou non) savoir à propos de CS : vie étudiante, cours, lieux importants, associations mais aussi prévention.

La bise des WW et de l'événement annexe (appelé le WEI) 🌴





PS : quand il y a un petit signe ☒ à côté d'un mot, c'est que tu peux le retrouver dans le lexique à la fin du guide. S'il s'agit d'une *, tu peux retrouver l'asso en question dans notre mini guide des assos à la fin du guide.

SOMMAIRE



Bienvenue à CentraleSupélec.....	2
Sommaire.....	4
Arrivée sur le campus et premier pas.....	5
Plan du campus.....	6
L'intégration.....	7
Planning des WW.....	7
Tour des cotiz'.....	7
Tour des assos.....	9
Tour des sports.....	10
Parrainage.....	11
Le WEI.....	13
Traditions et textiles de promo.....	15
L'année à CentraleSupélec.....	17
Logements.....	17
Vieétudiante.....	17
Vie festive et musée.....	18
Scolarité.....	20
La mobilité interne.....	23
La mobilité externe.....	23
Aide et assistance.....	23
Le week-end à Gif.....	24
Liens utiles.....	25
Prévention.....	26
Asso Pascal.....	26
Asso Capèse.....	31
Impact.....	33
Quelques lieux utiles.....	35
Vocabulaire utile.....	37
Quelques assos.....	41
Les événements incontournables de CS.....	44
Mot de la fin.....	46

ARRIVEE SUR LE CAMPUS ET PREMIERS PAS



Centrale Supélec, c'est ta nouvelle maison (enfin plutôt appartement à moins que tu possèdes un château comme Enguerrand). Mais où précisément vas-tu passer les meilleures années de ta vie ? C'est dans la pittoresque ville de **Gif-sur-Yvette**, située sur le plateau de Saclay, que se trouve le campus de CS. C'est la Silicon Valley du 91 c'est le rêve tu verras. Mais encore faut-il que tu saches comment y aller.

Voici les différents chemins que tu pourras emprunter :

- Depuis Paris, il faut prendre le RER B, direction Massy Palaiseau ou Saint-Rémy-lès-Chevreuse ; tu pourras alors t'arrêter à Massy Palaiseau puis prendre les bus 91.06 ou 91.10, ou alors au Guichet, et puis prendre le bus 9. Il y en a fréquemment mais on te conseille de regarder sur Citymapper (même si les horaires sont plus aléatoires encore que les centres de Randal). De même, tu peux marcher depuis le Guichet ou Bures-sur-Yvette 30 minutes, mais bon tu le feras que si tu rates le bus. (Ça monte pas mal, donc tu vas pas kiffer avec tes valises remplies de bouquins de prépa. Ne les oublie pas d'ailleurs, la trigonalisation d'une matrice c'est notre triste quotidien ici.) Il faudra alors descendre à l'arrêt Moulon ou Joliot-Curie.
- Si vous arrivez avec un véhicule motorisé ou une trottinette (motorisée ou non), vous pourrez prendre la N118 sortie 9 Centre Universitaire. (On sait que vous allez tous utiliser Waze)

On vous invite à utiliser les groupes de covoiturage (service **VRoom** de Viaréo* : <https://vroom.viarezo.fr/>) qui sont plutôt utiles plus tard dans l'année pour vos déplacements, et surtout les week-end lorsqu'il y a moins de bus ! Surtout ce bus 9 diabolique qui ne peut vous sauver la vie qu'en semaine et encore...

A ton arrivée, tu pourras récupérer en Agora (1 Rue Joliot-Curie) ta carte/clé CESAL à l'horaire que tu as réservé et découvrir ton futur appartement !

Appartement qui n'est **muni que du strict minimum** niveau meuble : il y a un lit douillet, un grand bureau avec une chaise, et un placard pour ranger toutes sortes de choses. On te conseille donc de ramener tout ce qui te paraît essentiel à ta survie comme ta propre vaisselle, tes draps ou encore ta gang potion☑. N'hésite pas à ramener **de quoi manger**, car même si on t'a réservé, durant 2 semaines, de

délicieux repas quotidiens proposés par les assos, le seul supermarché du campus sera pris d'assaut par tous les nouveaux ! Il faut être vif et avoir quelques bases en MMA pour s'en sortir.

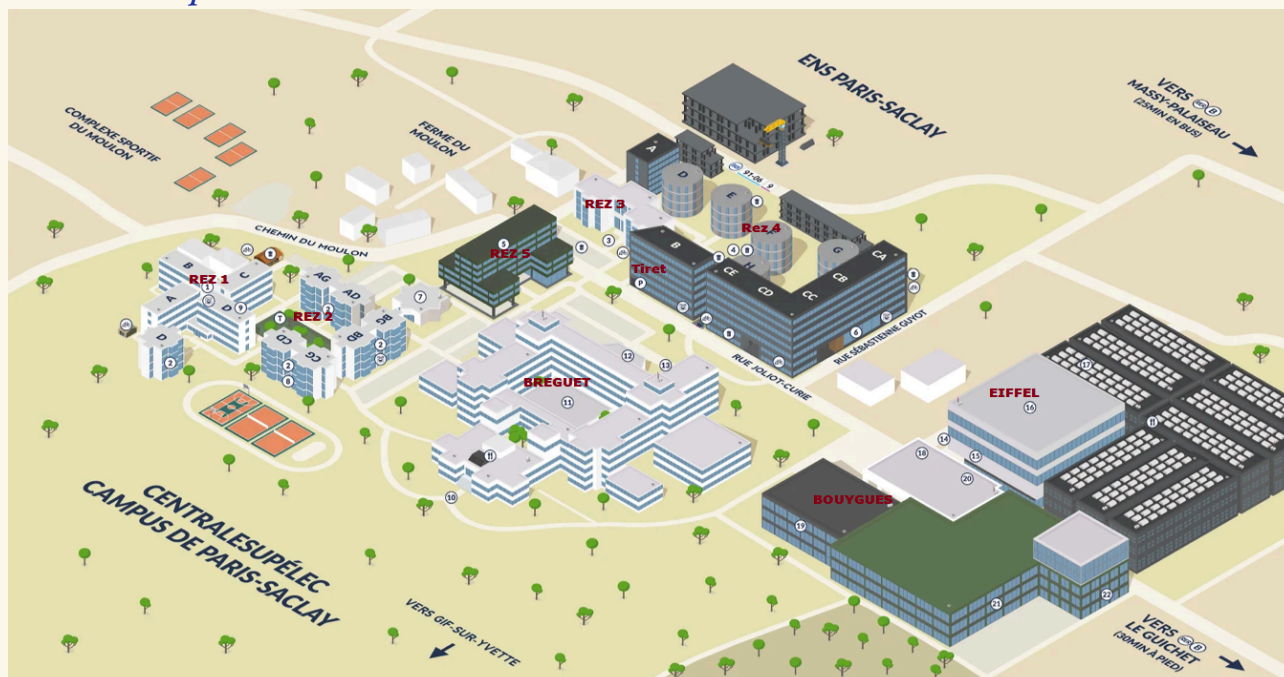
De plus, le WEI vous prépare un **Weilcome Pack** que tu peux réserver en un clic sur wei-cs.fr et récupérer au tour des cotiz. Il est composé de pâtes, riz, sauces, condiments, produits ménagers... Et tout cela à un **prix super avantageux** !

Il y a donc un **Intermarché à proximité** du campus, qui est essentiel (il est arrivé y a trois ans donc imagine avant), mais si vous voulez faire de grosses courses, vous pourrez aller au centre commercial des Ulis pour payer un peu moins cher ! (en bus c'est un peu long on préconise la voiture ou de faire un /tp depuis votre point de spawn).

Il y a dans la rue commerçante quelques restaurants (japonais, pizzas, pokébowl, Mcdo, brasserie très chère), une **pharmacie**, une banque et surtout un Optic 2000 (en vrai il sert à rien, je sais pas ce qu'il fout là... Quoi que, avec la prépa, vous avez certainement dû perdre en acuité visuelle). Avec tout ça j'ai failli en oublier la Miam Locale, petite épicerie plus haut de gamme et reconnaissable au béret de son gérant, qui peut en revanche proposer des pâtes fraîches à un prix défiant toute concurrence si toutefois vous en voulez 50 kilos.

De même, prévoyez pas mal de vêtements, dont certains salissables pour profiter à fond de tous les événements qu'on vous prépare !

Plan du campus



L'INTEGRATION



Planning des WW

Tu peux cliquer [ici](#) pour avoir le planning !

Comme tu l'as vu, le planning est bien chargé ! Pour autant, tu pourras quand même passer des moments agréables avec tes potes en dehors des activités de l'emploi du temps:

- Sport : Il y a des terrains de basket, beach-volley, tennis (à réserver sur le site du BDS*, si toutefois vous en êtes cotisants, chose obligatoire si vous voulez faire partie d'une AS), pétanque et espace de muscu ouverts en continu dehors, derrière la résidence 2C, n'hésitez pas à y aller c'est très cool. Mais tu peux aussi voir avec le respo matos du BDS pour emprunter des spikes, pétanques ou autre contre une caution (Lucien Weksteen, [+33 7 81 96 19 03](#) à contacter sur WhatsApp).

- Loisirs :
Il en va de même pour les jeux de sociétés : grâce à La Guilde (assos de jeux en tout genre), tu peux emprunter de multiples jeux de sociétés, malettes de poker ou même des consoles (Daniel Maucorps, à contacter sur Télégram au pseudo [@Nexus_Builder](#), ou sur Whatsapp au [0782759933](#)).

- Musique : si tu es cotisant Musics, tu peux réserver des salles équipées en instruments (piano et batterie principalement, il te suffit d'aller sur le site [resa.cs](#)).

Le tour des cotiz'

Maintenant que t'as shotgunné la précieuse Rez 4 (ou la Rez 1, qui a aussi son charme) et envoyé tous les documents à Cesal, on va commencer à parler français avec ce qui va définitivement acter ton entrée à CS : le ✨tour des cotiz'✨.




Le tour des cotiz, même si j'aurais dû écrire le 🎮 tour des cotiz 🎮, c'est LE moment qui va te permettre de profiter pleinement de ton année à CS ! C'est un moment indispensable par lequel tous les centraliens sont passés : c'est le moment où tu vas pouvoir cotiser aux clubs et associations de CS pour pouvoir bénéficier de leur nombreux avantages.

Alors si je l'ai renommé 🎮 tour des cotiz 🎮 c'est parce qu'il va falloir vider ton portefeuille... vraiment... Alors oui tu as vécu deux ans de prépas (ou autres formations d'ailleurs) et tu as très bien vécu sans asso et sans le gouffre financier que représente ce fameux tour, mais finalement cela représente les 400 euros (ou plus) (ou moins) les mieux investis de ta vie. Si tu as été admis à CS, c'est que tu es un être spécial doté d'un QI surdimensionné, alors je suis sûr que l'investissement ne te fait pas peur !!

Alors ok tu vas te faire dépouiller par des personnes qui sont aussi passées par là par le passé, mais dis moi Jamy je peux faire quoi au tour des cotiz ? Et bien Marcel tu pourras notamment payer le WEI, le week-end d'intégration (à ne pas confondre avec le week-end informatique un très bon moment de l'année aussi) aka le meilleur week-end de ta vie ! Demande à Timo il n'y va pas et il en pleure encore... Malheureusement, il n'y a pas que le WEI mais il y a aussi plein d'autres cotiz. La cotiz AdR* te permettra de participer au Nanoα gratuitement où tu pourras les défier au kasstonbarman, mais aussi des prix réduits pour les bangα ! Ça te permettra aussi de rendre son si beau sourire à ce bon vieux Martin LaTang ! La cotiz Viarezo te permettra de profiter de leurs services dont internet sur tout le campus et SURTOUT en résidence. Le débit est vraiment très élevé (tu n'auras aucune excuse de ping si tu perds à fifa). La cotiz BDE* te permettra d'accéder à leurs soirées, de participer à la campagne des bars et d'adhérer à leurs nombreux clubs. Il y a encore une ribambelle de cotiz et je sens que tu vas pioncer comme en TD de CIP si je continue... Comme j'ai envie que tu finisses le guide, je te fais une petite description de toutes les cotiz ici (à mettre) (ça te permettra d'évaluer le trou noir qui va te faire office de portefeuille).

On est pas dans une école de marketing donc les assos n'ont pas encore inventé de nouvelles idées que les goodies pour t'appâter (c'est un peu du racket mais en gentil). Il y en a des tas et la planète te remerciera si tu prends uniquement ceux dont tu as besoin ! Impact sera aussi présent pour te vendre une lunchbox réutilisable qui te permettra de profiter des nombreux barspés et goûters des WW



(encore une fois prends-la si tu en as besoin, impact veut limiter le plastique pas t'en vendre).

Tu l'as compris, en arrivant à CentraleSupelec, le monde entier sera à tes pieds, y compris celui de la finance : des banques seront présentes pour que tu signes chez eux (pas comme moi et le CS FC...) en échange d'avantages (concours, pulls de promos offerts...) Fais attention à bien lire les conditions car malgré leur grand sourire ça reste des roublards.

Le meilleur pour la fin : à la fin du tour des cotizs, tu pourras récupérer ton bracelet WW, confectionné par nos soins, plus précieux que le OnePiece, il te permettra de participer à toutes les activités que les différentes assos t'ont préparées pour les WeildWeeks, les deux plus belles semaines de ta vie (petit rappel qui fait pas de mal), comme les barspés, les goûters mais aussi les soirées !

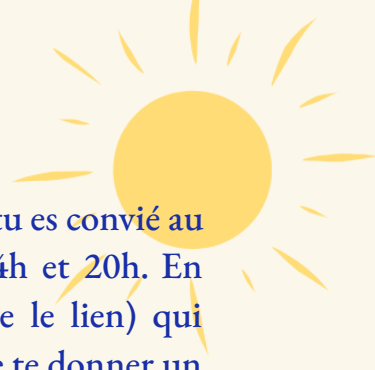
Je te fais un petit récap pour être sûr que t'es paré(e):

- Viens avec ton téléphone (chargé) et recharge ton compte Lydia (ou Sumeria...) ! La plupart des cotizs se font avec donc charge le quelque jours avant car il peut y avoir des délais si tu l'alimentes par virement.
- N'oublie pas ton ordinateur (chargé de malade) pour que les cracks de ViaRezo puissent te connecter à leur réseau.

Le tour des cotizs aura lieu le samedi et le dimanche de 10h à 18h en diagonale Eiffel, dans le bâtiment du même nom, et oui Gustave Eiffel était centralien (du siècle en plus, n'en déplaie à ce bon vieux Francis Bouygues). Si tu es déjà à CS, n'hésite pas à venir le samedi (il y a beaucoup de monde le dimanche) on se fera une joie de t'accueillir (et en plus tu feras pas la queue).

Tour des assos

La vie associative occupe une très grande place à CS : elle permet aux étudiants de s'épanouir à travers un tas d'activités divertissantes et enrichissantes mais aussi professionnalisantes tout en faisant rayonner l'école sur d'autres campus. Vu le nombre d'associations sur le campus, tu n'auras aucun mal à trouver celle ou celles qui te conviennent. Cela te permet aussi de trouver ta place dans un très grand environnement qu'est le campus de CentraleSupélec dans lequel on peut vite se perdre.



Pour découvrir ce qu'elles font et rencontrer leurs membres, tu es convié au Tour des Assos en Espace Capable le jeudi 12 septembre entre 14h et 20h. En amont, tu peux jeter un coup d'œil à la Plaquette Alpha(mettre le lien) qui présente toutes les assos et tous les clubs de CS. Ça pourra peut-être te donner un premier aperçu de ce qui est susceptible de t'intéresser.

Tu auras la possibilité de montrer ton intérêt et de t'inscrire sur les groupes WhatsApp des associations qui t'intéressent pour être mis au courant du processus de recrutement ou des horaires et lieux des premières réunions.

Allez-y sans crainte ! S'inscrire aux recrutements n'a rien d'engageant, vous pouvez vous retirer à tout moment (ce qui revient en gros à quitter un groupe WhatsApp). C'est pourquoi on vous invite à commencer le recrutement de toutes les associations qui pourraient potentiellement vous intéresser. Ça serait dommage de passer à côté de l'association de vos rêves par timidité. Donc foncez discuter avec les deuxièmes années de leurs associations, renseignez-vous un maximum pendant les Weild Weeks (asso de fou ne ratez pas ses recrutements d'ailleurs) et après, pendant les apéros de recrutement. Vos premières impressions sont souvent biaisées par des a priori ou par les discours de vos parrains/marraines, qui sont très subjectifs et souvent loin de la réalité. C'est à vous et à vous seul de décider de votre engagement associatif.

Pour finir, la sélection pour les associations est faite par des deuxièmes années. Ils n'ont pas la science infuse et peuvent certes parfois se tromper (Amin refusé à Elfics, en même temps les prétendances sont vraiment rudes), cependant ils connaissent bien leur association. Si vous n'êtes pas pris dans certaines associations qui, selon vous, auraient pu vous intéresser, ne vous en faites pas, ça ne veut absolument pas dire que vous êtes moins bons qu'un autre, loin de là ! Les deuxièmes années essaient simplement de recruter un groupe de 1A qui sont dans le même mood. Même si vous pensiez être dans le mood de l'association avec l'idée que vous vous en faisiez, vous avez pu vous tromper. Quoiqu'il arrive, vous finirez par trouver l'endroit parfait pour vous à CS, il y a de la place pour tout le monde. N'essayez pas de vous comparer, soyez vous-même et vous trouverez ce qu'il vous faut !

Tour des sports

Le tour des sports est un des événements des Weild Weeks qui est vraiment immanquable !



Lors du tour des sports (organisé par le BDS) qui se situe dans le gymnase EDF (à voir sur Compass, c'est également là où se passent les soirées si tu arrives à t'en rappeler) mardi 10 septembre de 10h à 13h30, tu feras le tour des différentes AS dans lesquelles tu pourras t'inscrire aux sélections qui se dérouleront de manière différente et plus ou moins sélective selon les sports auxquelles tu prétends.

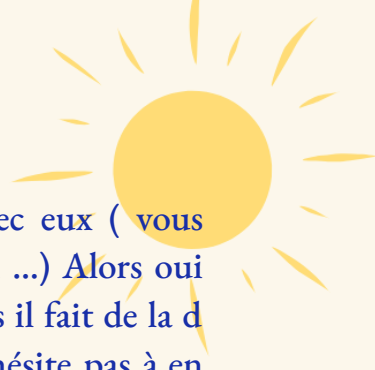
À la fin, soit tu auras à faire un choix entre les sports ou tu auras été pris (On t'invite vraiment à essayer de rentrer dans plusieurs AS au début si tu hésites et que tu n'as pas un seul sport de cœur/où tu excelles), soit tu n'auras été sélectionné dans aucune AS où tu as postulé et ce n'est vraiment pas grave, tu auras le choix entre 3 sports en EPS : escalade, badminton ou cardiotraining.

Parrainage

Tu l'as sans doute vu pendant que tu enquêtais sur les nombres de places au concours, mais il y en a des places à CS ! (Heureusement car sinon t'aurais pu ne pas être pris 🤔) Comme on te l'a dit (et comme son nom l'indique) CentraleSupélec est née de la fusion de deux écoles... L'école Centrale Paris et l'école Supélec (ils se sont vraiment pas foulé sur le nom). Qui dit fusion de deux écoles dit taille de promotion doublée.

Alors, oui 900 personnes ça peut peut-être faire peur, mais ne t'inquiète pas tout le monde a et trouve sa place à CS ! Ne t'en fais pas, tu n'auras même pas le temps de te sentir perdu car le PCS (Parrainage Centrale Supélec) est là pour toi ! Grâce au formulaire que tu as reçu par mail et que tu peux trouver [ici](#), grâce à leur algorithme de Dijkstra spécialisé en heuristique (oui j'étais MPI), ils vont te trouver un super parrain ou une super marraine ! Celui ou celle-ci sera membre d'une famille de parrainage, autrement dit une bande de 2A tous super copains qui auront chacun un ou deux fillot(e)s.

Les familles de parrainage regroupent entre x et y personnes avec qui tu passeras sûrement les deux meilleures semaines de ta vie (cette bonne vieille famille cactus 🌵) Ils vont être là pour vous faire découvrir CS, répondre à vos questions... Vous irez sûrement les rejoindre dans ce zoo qu'est la résidence 2 et son Troukipu pour un before de qualité !! Grâce à cette famille, vous allez pouvoir rencontrer les familles des amis de vos parrains, et de fil en aiguille, la promo n'aura plus aucun secret pour toi ! Ils pourront aussi vous organiser une PF, à laquelle vous pourrez



répondre par une FPα. Vous allez faire vraiment plein d'actis avec eux (vous mettre en BOα, jouer à la play, vous poser chill, regarder un film ...) Alors oui l'algo du PCS c'est pas l'algo de mon TIPE(perfection), donc parfois il fait de la d ... Dans tous les cas, si tu ne te sens pas à l'aise dans ta famille, n'hésite pas à en parler à ton parrain ou à un membre du PCS qui pourra te proposer une famille qui serait susceptible de te plaire. Mais ne te fais pas de soucis ! Les activités des WW te permettront de rencontrer du monde en dehors des familles de parrainage.

Ton parrain (ou ta marraine) devrait te contacter un peu avant la rentrée (sinon c'est une sacoche... contacte le PCS pour qu'ils aillent lui mettre un coup de pression) ! Vous vous retrouverez sûrement le dimanche soir, peu avant le premier nano de l'année, qui lancera ton année à CS, ainsi que le coup d'envoi des WW avec la fameuse soirée AdRxBDSxC7xSBCS* (le x multiplie le fun). Par contre on te prévient dès maintenant, si tu as prévu de finir au coin chill mets bien un réveil car sinon tu manqueras le discours de notre cher directeur Soubeyran (Souby pour les intimes), qui est obligatoire...

Prépare toi car le parrainage à CS c'est de la bombe encore plus pendant les... les... leeeess WEEEEILDD WEEEEKS

LE WEI



Une énorme semaine bourrée d'activités vient de se passer. T'as même été à (au moins??) une des trois soirées inoubliables de la première semaine si ta famille a shotgun. C'est maintenant l'heure du Week-End d'Intégration à Woippy (eh ouais, on innove chaque année sur le lieu, et là on s'est vraiment dépassé et les petits chanceux qui sont à Metz seront en plus à domicile). C'est vraiment le moment que vous attendiez tous, on le sait ! Et c'est pour ça qu'on ne vous décevra pas.

C'est **vendredi soir** que tout débute... Attention à ne pas arriver en retard, (sauf si vous êtes constitué de granite et que de la mousse vous pousse dessus, je vous pardonnerai). Vous approchez du **Carré Des Sciences**, tout frétilant, la tête encore un peu étourdie de la veille et emplie des souvenirs que vous venez à peine de vous créer lors de cette première semaine de folie à CS. C'est alors que vous voyez arriver un nombre indécent de bus, tous plus beaux, plus grands, plus impressionnants que les précédents. C'est alors que la traditionnelle cérémonie des bus commence ! Vous êtes regroupés par bus et... Et vous verrez alors comment s'entame votre **Week-End Inoubliable** (WEI), plein de surprises et d'activités extraordinaires.

Attention ! Pour ne pas passer à côté de ton WEI, il y a certains indispensables que tu n'as pas envie d'oublier : en premier temps, ton **sac de couchage**, il est hyper important (sauf si tu dors en opposition de phase avec ton bungacoloc), la **lunchbox** (et l'écocup !) que tu as pris pour les Weild Weeks. Mais aussi ta **serviette de bain** (pour prendre des bains, car on n'a pas trouvé de camping avec piscine, je crois...), ta **crème solaire** (on n'a pas prévu de beau temps mais bien des lampes à UV !!!), tes **claquettes**, tes **baskets**, mais aussi un **pull**, car on a vraiment prévu un mauvais temps et que sans blague, on sait jamais, une petite brise en soirée est si vite arrivée. Enfin, tu auras besoin d'un **maillot de bain** et d'un kit de masque/palmes/tuba ! En plus de ça, prends ta raquette de ping-pong fétiche pour participer à la traditionnelle tournante de promo !

En résumé le WEI, c'est : une acti inoubliable qu'on fait tous ensemble le samedi, deux soirées de folies regroupant les 1200 participants, et surtout un artiste surprise **très, très, (très) connu** cette année grâce à la grosse moula du Forum, sauras-tu deviner qui c'est... (Il y a peut-être des indices cachés dans ce guide ou ailleurs, fais bien attention à tous les détails de l'inté...). Mais encore l'occasion de te faire des potes, de manger des repas de fous, une **quarantaine d'actis** en simultané gérées par toutes les assos invitées et comme je te l'ai dit, plein



d'autres surprises que personne ne regrettera. Si on devait faire un sondage, **100% des 2A ont kiffé leur WEI**, à tel point qu'il a fallu faire un tournoi de chifoumi géant au sein de la promo pour savoir qui y retournera cette année !!! Alors prenez votre place et laissez-nous vous faire kiffer comme jamais.

N.B : le Wei ne signe pas la fin de l'inté et la fin de la fête! Il te reste **encore toute une semaine de kiff!** Alors profite à fond et ne te morfonds pas dans le bus retour !

Traditions et textiles de promo




Pour te rappeler tes belles années lycée je vais te faire un petit point historique. Avant d'être cette merveilleuse école qu'est CentraleSupélec, il y avait à l'origine l'Ecole Centrale Paris (Centrale **P** pour Manu) membre du groupe d'école Centrale et l'école Supélec. T'as du le remarquer mais ces deux écoles étaient déjà intimement liées par le concours Centrale-Supélec qui existait bien avant CS. L'ECP avait un campus à Chatenay (et apparemment c'était vraiment le zga) et Supélec était à Gif depuis les années 70 et leurs étudiants vivaient déjà dans la rez 1 et 3 sans oublier la merveilleuse rez 2 et son troukipu. Supélec avait aussi deux autres campus à Rennes et à Metz, tristement connus (mais à tort, on t'en reparlera plus tard). La signature de l'accord s'est faite à Woippy et en hommage, le WEI se déroule chaque année dans cette terre sacrée, un sacré pèlerinage !

Y a eu quelques conflits d'intérêts et certaines assos ont fusionné, d'autres sont restées et certaines ont été créées. Par exemple l'AdR est une asso de Centrale Paris, mais SBCS et JCS* sont nées par fusion (leur palmarès a aussi fusionné pour le bonheur du cv d'Antonin). Le BDE te distribuera un livre au tour des cotizs qui retrace l'histoire de certaines assos (certaines sont plus vieilles que tes parents). Au final on peut dire que le meilleur a été pris des deux écoles, pour donner ce mélange coca mentos qu'est CS. Cet environnement nouveau a laissé place à de nouvelles traditions que je vais te révéler. *roulement de tambour*

A ton arrivée à CS, te sera distribué ton pull de promo. C'est ton premier artefact de centralien, le porter te confiera +1000 aura. C'est aussi le pull que tu verras le plus de ta vie dans le mois de septembre. On compte sur toi pour l'arborer fièrement (sans oublier de le laver). Tu peux aussi y ajouter ta touche personnelle comme des jet pack pour faire tes allers retours rez2/rez4 en un clin d'œil, ou rajouter un oreiller pour profiter au mieux des TD de modé.

Comment parler tradition sans aborder le CERF ?? Tu l'as vu dans tous les films américains, les écoles ont des mascottes et spoiler c'est aussi le cas en France. Le cerf est la mascotte de CS alors pourquoi le cerf ? Parce que Soubeyran est fan d'Harry Potter c'est la seule option pour moi. Si tu arrives à la fin des prétendances les plus dures de France, tu deviendras la personne digne d'être la mascotte et tu auras tous les avantages qui vont avec : chauffeur privé pour aller au Musée ou en cours, une entrée en OBx à toutes les soirées tout en préservant ton anonymat (sauf si tu oublies de mettre la tête de la mascotte mais faut être sacrément con c'est littéralement le seul truc à faire). Attention si quelqu'un crame ton identité,



tu devras lui léguer la mascotte, ainsi que tous les secrets et privilèges qui lui sont liés. Le quoicouseum.

Tu peux le voir à son gymnase de folie et au COUMα : le sport à CS ça rigole pas. Ta promo regorge de sportifs de haut niveau avec même des sportifs professionnels qui mènent une double vie. C'est comme ça que Julian pourra te servir ta pinte au musée la semaine et le week end servir un Ace en ligue pro de volley. Il est de ton devoir de perpétuer le palmarès et le rayonnement de CS à travers le monde: Champion universitaire de foot ça claque par exemple (merci Voizizou).

Dernier point important et pas des moines (ni des moineaux). Tu te verras attribuer une famille de parrainage à la rentrée, une belle bande de potes entre 1As et 2As. Tu auras donc l'occasion de participer à une PF (picofarad, équivalent à $10^{-12}F$ pour les électriciens, mais plutôt Parrain Fillot pour l'électrocentralien que tu es maintenant). C'est une soirée à thème organisée par tes parrains. Tu finiras peut-être blackata ou écoulas mais ne t'inquiètes pas tu auras l'occasion de leur shkronker la pareille lors des FP (fillots parrains comme tu l'auras deviné).

HASSOUL, je ne vais pas m'étaler plus que ça, tu as d'autres poissons à pêcher mais tu auras tout le temps de découvrir les autres petites traditions de promo mais aussi d'assos en ce début d'année qui s'annonce déjantée.

L'année à CentraleSupélec



Logements

Alors, t'as réussi à shotgun un bon appart ? Ou bien t'es arrivé avec plus de 30min de retard sur le site de CESAL et tu te retrouves dans la géniale, luxuriante, brillante, giga mega super Rez 1.

Dans tous les cas, le pôle Rez de l'AdR mené par Mathurin t'a concocté un super **guide de survie en résidence**, très utile pour préparer ton arrivée dans ton futur chez toi. Tu peux le retrouver sur le site du WEI ou directement [ici](#). Oui je sais ça fait encore de la lecture et t'as sûrement d'autres choses à faire en plein été, mais c'est important qu'il ne te manque rien une fois sur place, et que tu n'aies plus rien à faire une fois arrivé pour profiter pleinement de ton inté 😊

Vie étudiante

À CentraleSupélec on adore manger et boire, on est des bons vivants, et donc on a un nombre incalculable d'endroit pour étancher tes besoins nutritifs, adaptés à notre maigre budget :

- Les **RU** (Restaurant Universitaire) situés dans Eiffel, Breguet, ENS et Polytech sauront vous ravir d'une nourriture digne de la cantine pour 3 euro 30 ou 1 euro si vous êtes boursiers. Si vous payez plus chers il y a même parfois des burgers, pizzas, entrecôtes, poulets sauce poulet...
- Les Cafétérias en Eiffel et en Bréguet tenues par le CROUS sauront vous ravir si vous avez envie d'une viennoiserie, ou si vous n'avez pas le temps avec un sandwich et un café.
- Les distributeurs disposés un peu partout vous permettront de vous sustenter. Il y a même un distributeur Picard qui marche mal, si si. En tout cas il y a des machines à café partout, on sait que vous aimez ça.
- Le MUSÉE, **meilleur lieu de vie** tenu par les AdR, qui vous feront plaisir à bas prix (surtout au BAR, pôle le plus magnifique de l'AdR, qui vous rend heureux de 20h30 à 00h). Avec une large carte : paninis, burgers, fritures... De même, vous pourrez apprécier votre nourriture accompagnée d'une bonne bière ou d'un soft et ensuite vous poser en terrasse pour vous régaler et rigoler. (AdR=Association des Rigolos)



Vous pouvez de même vous cuisiner des folies (c'est souvent des pâtes à l'eau les folies) chez vous, ou en cuisine de Rez 1 pour faire un repas avec vos potes en faisant des courses à l'Intermarché. (C'est plus cool quand c'est cohez)

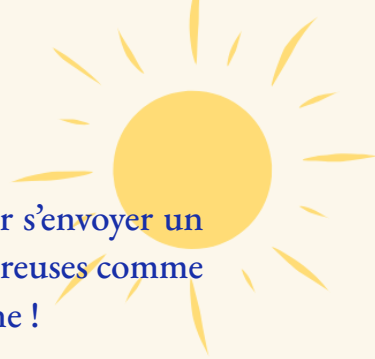
Si vous voulez balancer tout votre argent il y a une brasserie et un japonais à deux pas pour se faire des plaisirs gourmands de temps à autre. Vous aurez aussi le choix entre plusieurs pizzas, un pokebowl, et même un mcdo fraîchement ouvert pour vous faire vivre le vrai weive américain (et dépenser vos centaines de points économisés).

De même, tu pourras faire ta lessive à deux pas de chez toi, avec plusieurs laveries sur le campus : vous en trouverez en rez 4T, rez 4CA, rez 2B, rez 3 (personne ne le sait, allez-y il n'y aura pas de queue), et rez 1. Vous verrez vous ferez un malin plaisir à virer les fringues des autres pour y mettre les vôtres, ou à rager car elles sont toujours pleines. Il faudra vous munir de produit, et de 3 euros 50 ! De même, en ville il y a une laverie si vous êtes en hess.

Vie festive et musée

Tu l'attendais celui là hein ? Tu te demandes qu'est ce qui lie un musée et la vie étudiante de CentraleSupélec, élue meilleure vie étudiante d'après le classement de Shanghai ? Eh bien chez nous a CentraleSupélec, le Musée, c'est LE bar étudiant du campus ! Il est tenu par une association d'étudiants : l'AdR qui staffe toute la semaine pour te régaler 😊 Il est tenu par son gérant Bertrand Thomas, où Beber ou Bebou pour les intimes, c'est à dire la moitié de Centrale : c'est VRAIMENT le sang. Les AdR staffent bénévolement au musée ce qui permet au prix d'être relativement faibles. Ils font ça 15 h par semaine pour certains (les baaars les vrais chads de l'adr) donc un grand merci à eux. N'hésite pas à venir les défier au coin-coin tous les soirs de la semaine pour découvrir un autre sport national de CS. Le Musée est ouvert pendant 4 créneaux de la journée :

- le P'tit Dej de 7h30 à 8h30 pour prendre un pain au chocolat ou un jus avant un qcm de CIP, ces vrais soldats (seulement Corrard) se lèvent quotidiennement pour s'occuper de toi !
- La Khafet de 11h30 à 13h30 pour s'en mettre plein la panse et être d'attaque pour l'aprem.
- La Khoôpé juste après les cours pour se détendre et chiller avant le coucher du soleil. Alors oui, tu as le droit de te demander s'ils leur manquent une case, mais ces imbéciles heureux seront ravis de s'occuper de ta commande



- Le BAAAR, le meilleur pour la fin, de 20h30 à minuit, pour s'envoyer un Burger, une girafe ou un match. Ces 8 soldats maîtrisent les tireuses comme la plancha et sauront te régaler d'un ami du bar si tu en es digne !

Ce qui est bien avec le Musée c'est que tu peux te poser chill avec tes potes en terrasse autour d'une frite, d'un coca, une bière ou bien t'envoyer un coin-coin (ou éventuellement un bière pong pour ceux bloqués dans une faille spatio temporelle). C'est des ambiances assez différentes qui font la beauté de ce lieu ! L'AdR cherche en continu des améliorations pour que tout le monde s'y sente bien et à sa place ! Pour ça il y a notamment les Expos, organisées par le pôle Eventos de l'AdR, des soirées à thème où les assos de CS viennent proposer des animations, par exemple des soirées jeux, karaoké, planète rap, soirée rock, salsa... La plus grande Expo reste celle en collaboration avec SBCS : les NAM, les Nuits Au Musée. La salle du Musée est vidée, SBCS monte une scène et le Musée ferme exceptionnellement avant 2h pour un TU de folie ! En 9 mots : c'est le lieu de vie étudiante à CentraleSupélec. Tu pourras le vérifier par toi-même, il est connu sur tout le plateau et plein d'extés y viennent !

Concernant les soirées tu auras largement de quoi te sustenter avec les soirées en rez, toutes en rez 2^o ! Il y a souvent des soirées organisées avec surtout les SKI (Soiree du Kiff International) du BDI, mais tu trouveras au cours de la semaine de nombreuses soirées où tu réussiras à t'incruster sans problèmes, les gens seront contents de t'accueillir. Césal est hyper cool avec nous et autorise le bruit en rez 2 jusqu'à 3h du mat (ce qui te laisse assez de temps pour finir zgoulav). C'est important de garder ce lien de confiance qu'on a avec eux avec des petites actions bêtes: nettoyer son vomi, éviter de casser du verre...

Si ça ne te suffit pas et que tu veux d'autres soirées, il y a les Nanos et les Bang tous les 2 à 3 semaines dans les bâtiments de CS. Ces soirées sont organisées par l'AdR qui s'occupe de l'orga et du bar, en collab avec SBCS qui monte des scènes de zinzin et qui mixe. Prépare tes lunettes de soleil pour le WEI car leurs scènes vont vraiment t'éblouir ! Tu auras aussi les soirées du BDE organisées dans Paris, l'occaz de sortir de Gif sur Yvette. Il y a tout un tas d'autres événements marquants de la vie étudiante à CS avec la semaine ski avec plus de 600 étudiants organisée par la WACS* ou encore le TOSS, LE plus gros tournoi étudiant de France avec plus de 4000 participants organisé par le BDS ! On t'as listé une liste des événements incontournables à CS à la fin de ce guide pour te faire saliver un peu plus.



Tu l'as compris on s'ennuie vraiment pas niveau vie étudiante à CS, si les soirées c'est pas ta came, il y a vraiment une ribambelle d'autres événements marquants et tu en trouveras forcément qui te plairont : hackaton, comédie musicale, courses, jeux vidéos...

Scolarité

Maintenant on va aborder LE sujet qui fâche. J'aurais préféré éviter de t'en parler mais j'ai pas envie de faire perdurer le mensonge dans lequel on t'as plongé. Oui on travaille en école 😭😓 (et je jure que c'est pas un coates) Alors je te rassure c'est carrément moins qu'en prépa mais oui y a des cours...

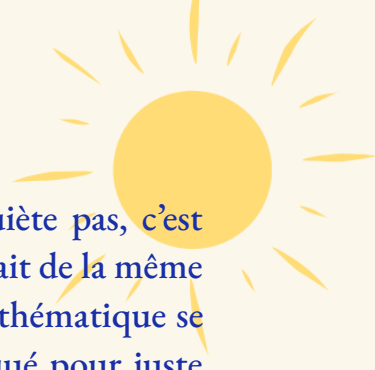
Le système de cours à CS est un peu spécial et j'avais mis du temps à comprendre (peut être que je suis complètement con aussi). Mais comme tu risques d'être dans un univers parallèle pendant les amphis à 8h, je me dis que ça te fera pas de mal.

L'année est découpée en deux semestres (jusque là ça va) le s5 et le s6 (ils reprennent le compte à partir des deux années prépas). Un semestre est découpé en deux parties : la séquence générale SG (a ne pas confondre avec sg pour shotgun ou la sogé qui sponsorise ton wei ;)) et une séquence thématique qu'on appelle ST.

Les SG et ST sont numérotées consécutivement et l'année se déroule comme ceci : SG1 -> ST2 -> SG3 -> ST4

La séquence générale est assez générale (c'est dans le nom...) Tout le monde suit les mêmes cours à l'exception de deux cours qu'on appelle électifs qui sont à choisir (c'est cool comme ça tu peux faire ceux qui t'intéressent). Il y a une dizaine d'électifs dispo pour la 1A il faut en choisir deux pour la SG1 et plus tard deux autres (parmi les mêmes) pour la SG3. Comme tu t'en doutes tu ne peux pas prendre deux fois les mêmes sacripan ! Pour les choisir il y a un système de vœux où tu notes de 1 à 5 chaque électifs et ensuite l'algo t'affecte deux électifs (promis il marche mieux que celui du pcs) Tu pourras alors utiliser tes connaissances sur la notion de dirac que tu auras expérimenté bien avant ;)

Maintenant passons à la séquence thématique. Comme son nom l'indique, elle repose sur un THÈME (ils ont vraiment bien choisi les noms quand même). Chaque dominante (c'est les mentions de 3A) propose une ST, tu as alors le choix entre 8 cours de ST qui te permettra de découvrir un peu les dominantes. Fais gaffe à bien regarder les séquences thématiques dispos en ST2 et en ST4 car il faut



que tu changes de dominantes entre les deux (en 1A). Ne t'inquiète pas, c'est seulement un cours, le reste est commun. Le choix des séquences se fait de la même manière que pour les électifs (note de 1 à 5 + l'algo). La séquence thématique se clôture par un enseignement d'intégration : un nom bien compliqué pour juste dire « projet avec une entreprise »

Si jamais tu es indécis ou qu'aucune ST/électifs attire ton intérêt, je te conseille de quand même remplir les vœux (en demandant à un 2A les ST les moins tracos par exemple) car sinon t'es sûr de te retrouver avec le truc le plus dur (crois moi Telecommunications c'est chiantos)


Maintenant on va passer au point qui t'intrigue le plus : les notes 🎉🎉 comme si on t'en avait pas assez parlé pendant deux ans, je viens remettre une couche 😊😊 Pour les cours CS distingue les Heures Présentiel Eleve (HPE) c'est les heures où tu es censé (je dis bien censé) être en cours et les Heures Etude Eleve (HEE) qui comprennent aussi ton « investissement personnel », c'est à dire ton temps de « « travail » » en dehors des cours. Les différentes matières sont ensuite regroupées en ce qu'on appelle des Unités d'Enseignement : les UE . Il y en a 5 en tout : Sciences, Séquence Thématique, Sport, Langues et Professionnalisation (tu peux les retrouver sur l'appli Campass dispo ici). (lien appli campass stp marie)

Alors concrètement à quoi ça sert ? Pas à grand chose si ce n'est que pour passer en deuxième année, il te faut valider toutes les UE.

Alors là on rentre dans le dur, donc écoute bien. Une fois que tu as reçu ta note tu as trois situation possible:

- Ta note est ≥ 10 : Félicitations tu **valides** la matière avec brio mon petit crackito ! Je suis fier de toi
- Ta note est comprise entre 7 (inclus) et 10 (exclus) : Mmmmhh tu **tolères** la matière : tu ne la valides pas mais tu n'es pas obligé d'aller au rattrapage. Si tu en as l'envie tu peux toutefois t'inscrire au rattrapage (à tes risques et périls)
- Ta note est < 7 : La tuile... tu ne valides pas la matière et tu ne peux même pas la tolérer. T'as une **insuffisance** (je m'attendais à mieux de ta part). Tu es inscrit d'office au rattrapage et pas le choix tu dois y aller.

Pour valider un UE, il faut que la moyenne de l'UE soit supérieure à 10 (il y a une matrice qui circule avec les coeffs). Il y a plusieurs cas de figures :

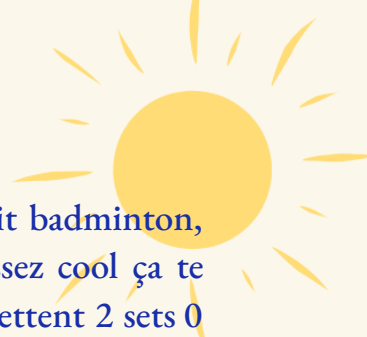
- 
- tu as validé toutes les matières, alors la moyenne de l'UE est logiquement au dessus de 10 tu le valides
 - La moyenne de ton UE est supérieure ou égale à 10, tu valides toutes les matières sauf une ou deux (pas plus) que tu tolères, tu valides l'UE
 - Si tu as une insuffisance (note en dessous de 7) ou que tu tolères trois matières ou que la moyenne de ton UE est inférieure à 10 : tu ne valides pas l'UE

Alors ne stresse pas c'est possible de passer en deuxième année si tu valides pas un UE, mais fais attention à ne pas cumuler les insuffisances et les UE pas validées sinon tu vas te retrouver comme Robinou qui va refaire sa 1A avec toi...

Un autre point encore terrible : les rattrapages. Une chose à savoir c'est que tu peux rattraper une matière que tu as validée (c'est à dire plus de 10/20) qu'une seule fois dans l'année (on parle de Joker), il faut l'utiliser stratégiquement (je te propose un 4-3-3 façon pep guardiola, pressing haut). Sinon tu vas aux rattrapages si tu as une **insuffisance** ou une **tolérance**. Ta nouvelle note finale (NF) sera $NF = 0,2N1 + 0,8N2$. Le calcul est toujours celui là donc fais gaffe car quand tu rattrapes, tu perd le potentiel contrôle continu d'une matière. Il faut aussi faire attention car aux rattrapages, il est possible de dévalider une matière ou de passer d'une tolérance à une insuffisance : peut importe ta première note, c'est la note que tu as eu au second partiel qui compte !

Normalement c'est tout pour les cours et les partiels, c'était une petite partie pour que ce soit plus clair à la rentrée (tkit pas les premiers partiels arrivent après la Toussaint) donc t'as le temps. Si t'as été pris à CS c'est que t'as le niveau donc te fais pas trop de soucis pour valider l'année ou ne pas aller aux rattrapages, il faut juste savoir mettre slope unblocked de côté des fois.

Comme t'as vu, l'emploi du temps des Weild Weeks est bien rempli, mais en fin de compte il en va de même pour le reste de l'année. Toute l'année, tu auras plein d'activités auxquelles tu pourras participer avec tes potes, ton asso ou en solo, MAIS le plus important reste les cours. Lors des Weild Weeks il y'a des amphis de présentations et des ateliers **très importants** pour ta scolarité ! Ils contiennent des infos sur les électifs, la suite de ton année à CS et les différents parcours, surtout si toi aussi tu veux partir sous le soleil de Rio de Janeiro et découvrir les festivités en S8 ! Alors un castor tu deviendras, en cours tu iras, tes devoirs tu feras et tous les soir tu réviseras. Autre chose, le sport (ce n'est pas grave si tu ne sais pas encore ce que c'est) est obligatoire à CS, tu auras le choix d'en faire en AS (si tu as



le niveau pour passer les sélections) ou en EPS (avec en option soit badminton, cardio training ou escalade). Honnêtement le sport à CS c'est assez cool ça te permet de rencontrer des gens tu rigoles avec eux et ensuite ils te mettent 2 sets 0 (toujours plus haut ?) 11-0 11-1, et oui y a du niveau c'est pas pour rien que c'est la meilleure AS de France ! Par contre ce sera impossible pour toi d'esquiver le sport.

La mobilité interne

Depuis trois ans maintenant, selon tes résultats et tes choix, tu peux poursuivre ta formation en 2A (=2eme année mais j'te fais confiance, t'avais déjà compris gros malin) (allez, petit test quand même, que veut dire 3A?) sur l'un des deux campus de province, et aller expérimenter un peu de kiffance à Rennes ou à Metz. Ainsi, chaque année, 20% de la promo part découvrir de nouveaux horizons et s'ambiancer en province le temps d'un semestre. C'est l'occasion rêvée pour aller dire bonjour à ce cher Pael Poberto !

La mobilité externe

Depuis trois ans maintenant, l'école oblige à effectuer une durée de 21 semaines pour valider ton diplôme. C'est une expérience assez cool qui te permet de découvrir d'autres horizons que cette bonne vieille rez2 (Sinon tu risques de finir comme le vieux Ilann). Pour effectuer ta mobilité tu as plusieurs options :

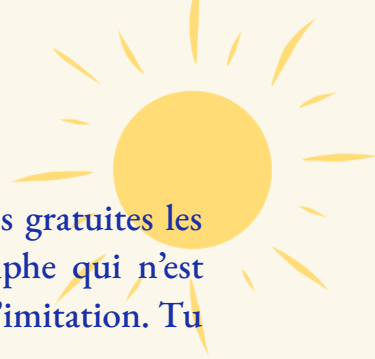
- faire un S8 à l'étranger : ça peut être un échange non diplômant avec une université partenaire, ou alors un stage.
- faire un double diplôme a l'étranger.
- faire une césure dans laquelle tu pars à l'étranger (stages, projet persos...).

Tu peux être exempté de cette mobilité si jamais tu as vécu une longue période à l'étranger avant ton cursus à CS.

Aide et assistance

Le campus te propose aussi différents services médicaux afin de s'assurer que tu sois au top tout au long de ton cursus :

- Une infirmerie proposant également des services psychologiques, diététiques, sophrologiques et ostéopathiques. Ouvert de 8h30 à 17h derrière le gymnase du bâtiment Bouygues ou accessible au 01 75 31 63 40.



- Une psychologue, Isabelle Zakia, qui assure des permanences gratuites les jeudi et vendredi après-midi, contrairement au docteur Juiphe qui n'est dispo que le lundi de 13h15 à 13h30 pour de la thérapie par l'imitation. Tu peux la contacter à zakia@cesal.fr.
- La cellule Accompagnement est à ton écoute pour t'aider à trouver des solutions aux éventuelles difficultés que tu pourrais rencontrer cette année (organisation, motivation, intégration, administratif ou financier, prise de sens dans le cursus, etc.). Interlocuteur bienveillant, dans l'absence de jugement et distinct de la Scolarité, tu peux faire appel à elle grâce à l'adresse suivante : cellule-accompagnement@centralesupelec.fr
- Une cellule d'écoute si vous vous sentez victimes de Violence Sexiste et Sexuelle, une hotline tenue par l'association France Victime spécialement pour Centrale Supélec, qui saura vous aider au mieux ou juste vous écouter: 0180523386, de même l'association Çapèse tient une hotline au 0764366158.

Si tu rencontres des difficultés pour financer tes études, ne t'inquiète pas ! Différentes **aides financières** sont mises en places par l'état, l'école et les anciens élèves pour profiter sereinement de ton cursus :

- Les bourses du CROUS. Pour toute interrogation, tu peux contacter Catherine Piednoir, qui fait le lien entre le CROUS et l'école. piednoir@centralesupelec.fr
- La fondation CentraleSupélec peut entre autres t'aider en te prêtant un ordinateur pendant ton cursus fondation@centralesupelec.fr
- Pour la majorité des événements, les boursiers bénéficient de tarifs réduits (comme le WEI par exemple).

Le week-end à Gif

Vendredi, un bon nombre de gens désertent le campus pour voir leurs proches, et retournent à leur vie terne (C'est fou le nombre de gens qui habitent à Paris quand même sur 10 millions ça en fait au moins beaucoup en vrai). Les meilleurs restent sur le Campus, car la magie opère aussi le Week-End. Les associations organisent très peu de choses le Week-End (sauf pour des gros événements comme le TOSS, les Bangs...) donc il faudra créer des événements vous-même avec vos potes ! C'est le moment de se regarder une série posé chez soi, de se reposer, de trop dormir, de se faire fumer à smash (pov Maël), etc.



Cependant, il y a quand même des braves qui vous organisent des trucs même le week-end, notamment le BDS qui ouvre le gymnase de 14h à 18h le dimanche pour faire du sport.

Liens utiles

Voici une liste non exhaustive des sites qui te seront essentiels pour ta vie d'électrocentralien en herbe:

- wei-cs.fr : Le site du WEI où tu pourras te pré-inscrire et y retrouver toutes les infos essentielles pour le WEI.
- L'application Compass: Cette app est disponible sur IOS et Android et est super pratique. Elle te permet de consulter tes notes et ton emploi du temps. Mais aussi de te repérer parmi toutes les salles des bâtiments gargantuesque de l'école.
- centralesupelec.edunao.com : Pour consulter toutes les ressources liées au cours en ligne.
- geode.centralesupelec.fr : Il faudra que tu finalises ton inscription sur ce site. Sinon il te permet d'avoir accès à ton emploi du temps et surtout de justifier tes absences.
- myway.centralesupelec.fr : Pour le choix des cours en grosse partie.
- resa.centralesupelec.fr/reservations : pour réserver des salles de travail, de réunion ou encore de musique
- url.viarezo.fr/questionnaire-parrainage-2024 : lien pour répondre au questionnaire de parrainage et avoir un.e super parrain.marraine.

Prévention



Maintenant qu'on a pas trop mal rigolé (probablement un peu moins quand on parlait des cours), on a des assos qui sont engagées pour prendre soin de toi et te faciliter la vie à CS, te sentir plus en sécurité et t'aider à préserver la planète, qui veulent te passer des messages qui te serviront probablement en ce début mais aussi tout au long de l'année.

Asso Pascal



ASSO PASCAL

CentraleSupélec, c'est des moments inoubliables, des soirées, du fun ! Alors pour que tu puisses profiter au max tout en restant safe, l'Asso Pascal, un groupe hyper motivé d'étudiants de l'école qui ont pour but d'améliorer la prévention et la sécurité au sein de l'école, t'a préparé quelques petits conseils et infos qui te seront utiles pendant toute ta scolarité à CS !

Tu nous croieras sûrement lors des soirées des Weild Weeks, où nous installerons un "coin chill". C'est un endroit où tu peux venir souffler, t'asseoir et boire un verre d'eau (ou plusieurs) lorsque tu en as besoin. N'hésite pas à passer nous voir, nous serons aussi présents au WEI (ainsi qu'à toutes les soirées de l'année). Pas d'inquiétude, nous sommes là uniquement pour vous aider ! Pas de jugement quand vous venez au coin chill, ce n'est absolument pas un signe de faiblesse de votre part mais bien la volonté de profiter le plus possible !

En plus de notre présence aux soirées, l'Asso Pascal te propose une multitude de formations au cours de l'année et une semaine entièrement dédiée à la prévention. Comme tu l'auras compris, s'amuser c'est bien, mais responsablement c'est mieux. (PS : plein d'infos sur notre insta [@asso_pascal](#))

Maintenant que tu nous connais un peu mieux, lis ces quelques infos pour kiffer en toute sécurité lors de tes deux semaines d'inté !

1. Que faire avec une personne ivre ?

Notre but ici n'est pas de te dire de ne pas boire, mais de boire en quantité raisonnable pour ne pas te mettre dans des situations dangereuses et profiter au mieux de ta soirée. Il pourra arriver lors de soirées au cours de l'année qu'un de tes potes ait trop bu, et tu pourras être confronté à différentes situations.



Si la personne peut encore se déplacer et parler, n'hésite pas à l'éloigner de l'alcool et l'amener au coin chill où les staffeurs Pascal s'en occuperont. Tiens lui compagnie jusqu'à ce que son état s'améliore et fais-lui boire de l'eau.

Si la personne ne peut plus se déplacer seule, il vaut mieux la raccompagner chez elle. Tu peux décider de l'emmener directement ou l'amener à des staffeurs Pascal qui s'en occuperont. Une fois arrivé, donne-lui de l'eau et mets-la en PLS une fois t'être assuré qu'elle n'avait pas de nausées. Couvre-la avec une couverture chaude. Ne la laisse pas seule et donne son numéro de chambre aux staffeurs Pascal : nous nous occuperons de passer régulièrement checker son état.

Si la personne est inconsciente, réfère toi à la partie 3 et signale-le à l'UMPS (Unité Mobile des Premiers Secours) qui est présente sur toutes les soirées organisées à CS.

2. Les bases des premiers secours

Que ce soit sur le campus ou à l'extérieur, un accident est malheureusement vite arrivé ! Pour que tu puisses aider le plus efficacement la victime, tu dois connaître et appliquer certaines actions fondamentales, qui sont les suivantes :

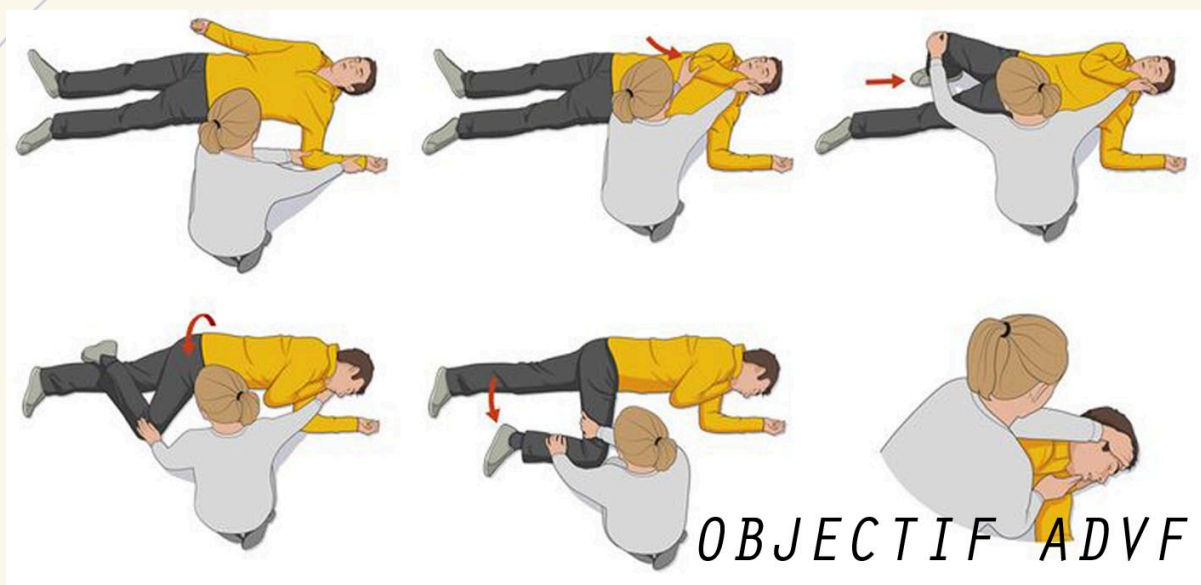
- Protéger : Tout d'abord assure ta propre sécurité, celle des autres et celle du blessé pour éviter tout autre accident.
- Secourir : Ensuite mets en place les soins qui ne peuvent pas attendre.
- Alerter : Puis le plus rapidement possible, alerter les secours (au 15). Essaie d'expliquer au mieux la situation, fais une description détaillée de l'état de la personne.
- Surveiller : Finis les soins, rassure la personne, parle lui, et surveille l'évolution de son état. N'hésite pas à rappeler le 15 en cas d'évolution importante.

3. La perte de connaissance et l'arrêt cardiaque

- Si une personne semble inconsciente :
 - Vérifie son inconscience en lui parlant, en lui demandant de te serrer les mains.
 - Vérifie que la personne respire et a un pouls.
- Si la personne respire :



- Mets en place le plus rapidement une PLS (Position Latérale de Sécurité)
- Appelle le 15.



- Si la personne ne respire pas et n'a pas de pouls :
 - Commence le massage cardiaque au plus vite.
 - Essaie de te procurer par un tiers le défibrillateur le plus proche. Les emplacements sont indiqués dans la partie 7.
 - Continue le massage cardiaque ou utilise le défibrillateur jusqu'à l'arrivée des secours (uniquement pour les personnes formées)

4. Le point Rez

Que t'ai réussi le shotgun ou que tu sois en Rez 1, plusieurs règles sont à respecter :

- Ne pas fumer dans les bâtiments.
- Ne pas mettre des objets encombrants dans les couloirs et les cages d'escalier afin de conserver les dégagements libres.
- Respecter les installations techniques de sécurité et de défense contre les incendies.



- Respecter le personnel au service de tous.
- Respecter la propreté des parties communes.

Si tu te poses des questions sur une de ces règles, n'hésite pas à contacter l'Asso Pascal ou à passer voir le PC Sécurité de CESAL qui est ouvert tous les jours 24h/24 en Rez 4, à proximité de l'Agora. Tu peux le joindre par téléphone au 06 69 94 10 88.

5. Attitude à adopter en cas d'incendie

Chaque année, en France, un incendie domestique se déclare toutes les deux minutes et il est essentiel d'avoir bien en tête les réflexes qui suivent pour se protéger du feu et de la fumée.

- Si le départ de feu est localisé et réduit, tenter de l'éteindre par étouffement ou grâce à un extincteur. Si ce n'est pas le cas, alerter les secours et prévenir le PC Sécurité de CESAL.
- Ne jamais ouvrir une porte avant d'avoir vérifié au préalable si elle était chaude.
- Si la porte est chaude, mettre un tissu humide en bas de cette dernière pour bloquer la fumée et asperger régulièrement la porte, car le feu se trouve probablement juste derrière.
- Si la fumée entre dans la pièce, rester au sol et attendre les secours près d'une fenêtre pour pouvoir signaler sa présence lorsque les secours arrivent. Ne pas ouvrir la fenêtre.

6. Accompagnement psychologique

Une psychologue, Isabelle Zakia, assure des permanences à la résidence le jeudi après-midi et le vendredi après-midi. Elle reçoit les résidents pour des entretiens ponctuels ou réguliers, confidentiels et gratuits. Tu peux la contacter à l'adresse mail suivante : isabelle.zakia@cesal.fr. En lien avec la direction de CESAL et les agents du « cadre de vie », elle est également chargée de la prévention des risques psycho-sociaux et plus globalement des problématiques liées au bien-être et à la qualité de vie à la résidence. N'hésite pas à la solliciter si tu as des remarques ou des suggestions sur ces thèmes.

7. Informations utiles



Voici la liste des informations importantes qui pourraient t'être utiles au cours de l'année :

- PC Sécurité de CESAL : **06 69 94 10 88**. Ouvert 7j/7, 24h/24 en Rez 4, à proximité de l'Agora. La porte est bien identifiée.
- PC Sécurité de l'École : **01 75 31 77 77**. Au RDC d'Eiffel, au Sud de la diagonale.
- Numéro à composer en cas d'urgence :
 - Le **15** pour les Urgences vitales, médicales et psychiatriques - Le **17** pour la Police Secours
 - Le **18** pour les Pompiers
 - Ou bien le **112** (Numéro d'urgence européen)
- Emplacement des 3 défibrillateurs à CESAL (Leur utilisation nécessite une formation ou un pilotage par téléphone par les pompiers) :
 - Au PC Sécurité
 - Devant l'entrée de la salle Polyvalente
 - Dans le hall de la Rez 1 près des portes principales

Çapèse



Tu l'auras remarqué, à CentraleSupélec, la diversité c'est pas trop ça. Notamment, avec seulement 17% de femmes dans l'école, les sujets du féminisme, de l'égalité femmes-hommes et de la lutte contre les violences sexistes et sexuelles (VSS) sont essentiels.

C'est pourquoi à Çapèse, l'association féministe de l'école, on travaille en collaboration avec l'administration et les autres assos pour rétablir l'égalité de genre et lutter contre ces violences. Concrètement, on assure un rôle de première écoute pour celles et ceux qui souhaitent évoquer ces idées-là, on organise des événements très sympas pour promouvoir et vulgariser les questions d'égalité de genre, et surtout on essaie d'aider et d'accompagner les gens du campus en cas de VSS.

Mais notre travail ne pourrait pas se faire sans l'aide de chacun et chacune ! Pendant les deux semaines d'intégration encore plus que le reste de l'année, nous avons besoin de toi et de ta vigilance.

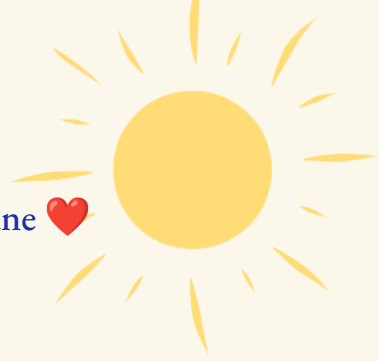
Pendant ces semaines de folie, profite, rencontre plein de gens et amuse-toi, mais dans un milieu aussi festif, pense à prendre soin de toi et des autres. Ça passe par quelques réflexes simples : éviter d'être trop collé-e aux gens autour de toi, filles comme garçons (les salles sont grandes, il y a de la place pour tout le monde), veiller sur les gens autour de toi, ou faire une pause si tu te sens mal à l'aise, en allant par exemple au coin chill ou à l'arrière de la foule, où tu trouveras toujours au besoin des interlocuteurs et interlocutrices de confiance... Pendant chaque soirée, tu peux aller voir un-e staffeur-euse (T-shirt rose, brassard blanc) ou un ou une membre de Çapèse si tu es témoin ou que tu subis une situation qui te semble anormale. Tu peux également les appeler grâce à la hotline tenue tout au long du WEI et des soirées. Pendant les soirées, on tient aussi une safe zone : c'est une salle un peu à l'écart de la soirée où tu peux te rendre accompagné-e d'un-e staffeur-euse de Çapèse si en ressens le besoin. Tous les organisateurs et organisatrices sont là pour que ces semaines soient les meilleures de ta vie donc n'hésite surtout pas !

Tu l'auras compris avec ce guide, les semaines d'inté sont essentielles et il est déterminant pour le reste de l'année que chaque P27 en profite pleinement : il appartient donc à chacun et chacune d'entre nous de rendre ces soirées géniales et plaisantes à vivre, et on compte sur toi pour que ce soit le cas.

On vous souhaite une int  de folie dans le respect de chacun et chacune 

La bise f ministe 

Num ro de la hotline : 07 64 36 61 58



Impact



Les Weild Weeks, c'est le moment de prendre des petits réflexes qui te seront utiles toute l'année et après ! Voici quelques gestes parmi d'autres qui sont bien utiles à CS.

Les barspés et les repas du WEI c'est super bien et ça va en grande partie te permettre de te nourrir pendant tes premières semaines à CS. Néanmoins, pour limiter les emballages jetables et des déchets inutiles, les assos ne proposent plus de couverts en plastiques ou d'assiettes en carton. À la place, elles te demandent de ramener ton contenant, une "Lunchbox" avec des couverts pour pouvoir profiter des repas. Si tu en as déjà une chez toi c'est super, mais si tu as vraiment rien, on propose pendant le tour des cotiz des lunchbox que tu pourras acheter. N'en achète une que si tu en as vraiment besoin !

Un autre point crucial des barspes, c'est le choix du menu. Depuis plusieurs années, les assos tiennent à proposer une option végétarienne et sont encouragées à généraliser la démarche. Pour limiter ton empreinte écologique, demande l'option végé ! C'est toujours aussi bon et ça réduit énormément les impacts environnementaux (jusqu'à 20 fois moins de CO2 par exemple).

De la même manière, en barspe, au WEI ou en soirée, pas de gobelet jetable. On te demande de ramener ton ecocup !

Attention : beaucoup d'assos essaient de te refiler des ecocup ou autres goodies. N'hésite pas à dire non si tu n'en as pas l'usage ! Tu n'as pas besoin (et pas la place pour) d'une collection d'ecocup, de tshirts ou de stylo billes dont tu ne te serviras jamais !

Enfin, à CentraleSupélec, on fait toustes des efforts pour le tri des déchets (même les canettes de bière en fin de soirée, oui). C'est super facile :

1. Des poubelles jaunes (carton, plastique, métal, papier...) sont placées sur les parkings des rez 1, 2 et 3, et dans les locaux poubelles des rez 4, 5 et 6
2. Des colonnes à verre sont placées vers la rez 4 devant l'agora et la rez 2 au niveau du parking
3. Une formation compost est proposée par Impact pour accéder au compost situé au niveau de la rez 2



N'hésite pas à te munir de plusieurs sacs poubelles (le seau à compost peut-être fourni par Impact).

Pour résumer :

- 1 - Ecocup et lunchbox obligatoires
- 2 - Evite de collectionner des goodies inutiles (dont les ecocup, une seule suffit)
- 3 - Trie tes déchets
- 4 - Hésite pas à demander des menus végétariens

Si les questions écologiques et environnementales t'intéressent, tu peux venir rencontrer l'association Impact qui se charge de cet aspect.

Viens à l'amphi de présentation, discuter avec nous au tour des cotiz puis au tour des assos, à la brocante de rentrée ou à l'apéro de recrutement !

Bisous de impact

Quelques lieux utiles



Maintenant que tu connais un peu mieux l'endroit où tu vas mettre les pieds, voici une liste de certains lieux aux noms plus ou moins atypiques, sortis de l'argot centralien.

Agora : Espace où tu pourras souvent te restaurer pendant les Weild Weeks au cours de goûters et de barspés, mais reste ensuite sympa pour se poser en dehors des chambres de rez 4.

Amphi Michelin : Grand amphi de Centrale où tu vas passer beaucoup d'heures pendant ces deux premières semaines.

Carré des sciences : La place devant le bâtiment Bouygues où se tiendront de nombreuses activités, goûters, barspés mais aussi là où se trouvera l'entrée dans tes soirées d'inté (in)oubliables. Très peu savent pourquoi elle s'appelle comme ça mais en fait c'est juste le nom du petit cube artistique dessus. Décevant.

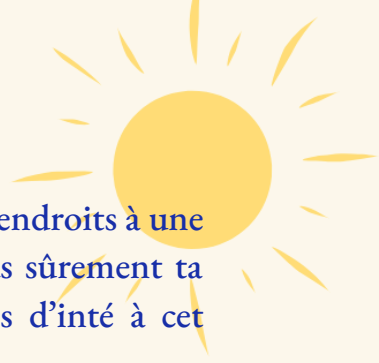
Clairière (Bouygues sud) : Espace d'herbe très verdoyant où il fait bon de s'y poser lors des rares journées de beau temps, avec un barbecue et un terrain de pétanque qui mériterait un peu plus d'entretien. L'endroit où tu pourras venir mater un film pour la clôture des Weild Weeks le vendredi 13 septembre. Eh oui, toutes les bonnes choses ont une fin (quid de Weild Weeks qui durent 6 mois ?).

Espace Capable : Grand espace dans le bâtiment Bouygues derrière le gymnase qui sert souvent de lieu de buffet. Également utilisé pour les soirées d'inté et toutes les soirées de manière générale en tant que bar bouffe où tu pourras te délecter de délicieux Khroòks concoctés par les indépendantistes Khoôpés.

Gymnase EDF : Situé à l'entrée du bâtiment Bouygues à droite, tu pourras y démontrer tes exploits sportifs (comme la pegz) et ensuite tes exploits en soirée (comme la pegz).

Musée : P'tit déj/Khâfét/Khoôpé/Bar étudiant du campus, situé dans le bâtiment Bouygues, tu peux y accéder depuis le carré des sciences (cf. le paragraphe "Vie festive et musée").

Plaine des sports : Grand complexe sportif, avec des terrains de foot/rugby en open, des gymnases et une salle de muscu à côté du campus en allant vers Saint Aubin. C'est là que se passent bon nombre d'AS.



Rez 2 : Lieu où vivent la plupart des 2A, comparable pour certains endroits à une sorte de zoo où l'hygiène n'est plus une priorité. Tu y rencontreras sûrement ta famille de parrainage et feras tes premiers befores pour les nanos d'inté à cet endroit.

Troukipu : Lieu de rencontre atypique au milieu de la rez 2, tu le découvriras donc bien assez vite. N'hésites pas à y laisser un avis sur Google.

Camps de gitans : Lieu de rencontre aussi très atypique. Installé sur le parking de rez 2 puis sur le parking Bréguet, la cohabitation s'est plutôt bien passée. Tu peux aussi y laisser un avis sur Google

COUM : Complexe Omnisport Universitaire du Moulon. J'ai inventé l'acronyme mais ça me paraît assez réaliste, complexe multisport de zinzin !! Tu pourras y aller avec ton AS en partie ou bien croiser tes trois WW préférés essayant de faire disparaître leur bide à bière

Vocabulaire utile



Maintenant que tu sais où trouver les centraliens, il faut pouvoir communiquer avec eux. Voilà une liste d'expressions utilisées à CS que tu vas très vite absorber et utiliser à outrance, ça en devient presque maladif à la fin.

CS : Acronyme de CentraleSupélec. Si t'as lu jusqu'ici, j'espère que tu l'avais déjà.

Ex : C'est fou comment les soirées à CS sont beaucoup mieux que dans toutes les autres écoles du plateau. Ils doivent avoir un pôle soirée en or à l'AdR.

Gang potion : Comparable à une gourde du brave, te donne énormément d'XP pour pouvoir continuer ta soirée.

Ex : Passes moi de la gang potion stp, je commence à être warda.

Shotgun : Se sécuriser l'accès à un événement ou une chose quand il y a de la concurrence, souvent abrégé en "sg". Peut prendre la forme d'un shotgun sur téléphone ou un shotgun physique, donc en arrivant le premier.

Ex : J'ai réussi à sg le Quadra, je suis une personne accomplie et heureuse. (Voir la définition du Quadra plus bas)

PAPS : Pareil mais en français (Premier arrivé Premier Servi). Sinon, association de cuisine.

Ex : J'ai PAPS un ptn d'appart en rez 4

Open : Manière de décrire un événement dont les bienfaits sont à volonté.

Ex : La semaine prochaine on va se régaler, c'est la semaine de campagne BDE il y aura open crêpes.

TU : Acronyme de Turn Up, donc synonyme de s'ambiancer, mettre le feu au dancefloor. Utilisé aussi pour désigner un after ou toute soirée éphémère dans une coloc.

Ex : Tu vas au TU en coloc Forum ce soir ?

Lunchbox : Boîte que tu devras transporter partout avec toi pendant l'inté pour qu'on puisse te servir à manger aux WW et au WEI.



Ex : N'oubliez pas votre lunchbox au barspé de ce midi !

Ecocup : La même chose mais pour boire, t'en auras besoin pendant toute l'année.

Ex : N'oubliez pas votre écocup aux soirées d'inté !

Nano : Soirée organisée en espace Capable par l'AdR avec de 400 à 700 participants ouverte uniquement à ses cotisants.

Ex : Miam un nano.

Bang : Soirée organisée dans tout Bouygues de nouveau par l'AdR avec 1500 personnes minimum et ouverte à tous les étudiants (prix réduit pour les cotisants AdR).

Ex : Tu savais que Lollapalooza avait contacté l'AdR pour leur dernier bang? Je savais pas qu'ils avaient autant la fame.

BO : Blackout, oublier une partie de ta soirée dû à une consommation d'alcool trop directe pour ton pauvre cerveau. Ne rate pas la conférence du gentil docteur en début d'année pour savoir comment l'éviter et le gérer. Il pourra répondre à toutes tes questions sur tout type de substances.

Ex : Je me souviens pas de la PF, j'étais en BO au bout de 40 minutes...

PF : Parrain-fillots, une soirée organisée pour vous par vos tendres parrains.

Ex : Salut les fillots, RDV à 22h ce soir pour la PF sur le terme de la ferme. Oubliez pas votre déguisement !

FP : Fillots-parrains, l'inverse, une sorte de revanche.

Ex : Salut les parrains, RDV à 22h ce soir pour la FP sur le terme de la cromagnance. Oubliez pas votre déguisement !

Expo au musée : Une soirée spéciale à thème au musée organisée par les Eventos de l'AdR généralement en collab avec d'autres assos.

Ex : Génial ! Cette semaine il y a une expo rock !



Girafe : Récipient de 3L de bière à partager avec les potes. Verre à coin-coin pour les sauvages.

Exemple : Ce soir c'est safari, on chasse de la girafe.

BP : BePrepared. Événement organisé par le Forum où l'on te prépare à faire un CV et à passer un bon entretien. Autrement, c'est juste un Beer Pong.

Exemple : Qui pour un BP ?

Beer Pong : Sport que pratiquaient les hommes de cro magnon quand le coincoin n'avait pas encore été inventé.

Exemple : Lucie ! Viens on se fait un bière pong pour fêter l'an -20 000 ? J'ai un super mammoth pour accompagner ça

Coin-coin : Discipline exigeante qui demande de la rapidité, de la précision et de l'endurance pour démontrer à CS ta supériorité physique et mentale. Sport officiel de l'AdR, mais dont les WW étendus resteront les rois.

Ex : Noé tu peux aller servir pour un coin-coin, oublie pas de mettre une rouge pour Malveillant Walid.

S8 : Quatrième semestre passé à CS, tu auras l'occasion de le passer dans une université étrangère, à CS ou en labo, que du kiff

Exemple: Inchallah je fais mon S8 au Japon.

Castor : Personne dotée de capacités intellectuelles supérieures ou qui aime se nourrir de cours et d'intellect.

Exemple : Allez fais pas ton castor, viens te poser au musée.

X : Une école du plateau où on fait des chants militaires et où on se lève tarpin tôt pour un lever de drapeau.

Exemple : On se fait chier... Normal on a été pris à l'X

Cohez : La cohésion. On fait une activité cohez pour renforcer la cohésion entre potes/assos.



Ex : P'tit Musée cochez après la réu ?

Depaps : Se désister d'un événement où vous étiez censé aller.

Ex : J'ai depaps l'amphi ce matin j'ai pas réussi à me lever.

Sacoche : Sac de cuir ou de toile forte qu'une courroie permet de porter. Plus simplement, membre de l'association Forum ne sachant pas boire plus d'un verre.

Exemple: Comment ça t'as depaps l'after grosse sacoche ?

Tracos : Lourde tâche pénible que tu redoutes fort mais que tu seras obligé d'accomplir tôt ou tard. Peut aussi vouloir dire que t'es très busy.

Ex : Ah mon gars désolé jpeux pas venir t'aider je suis tracos là.

WEC : Week-End Cohez ou Week-End entre Copains. Taper 3h de route à la campagne pour aller faire la même chose qu'en rez 2.

Ex : Heureusement on est une asso responsable on a pas fait sauter la caution à notre dernier WEC.

Coates : Footballeur international uruguayen qui évolue au poste de défenseur central au Nacional depuis cette année. Utilisé pour faire une feinte à l'oral pour faire croire une dinguerie pendant quelques instants.

Ex : Tu savais que Paul était plus PB ? Coates !

Golem : Par définition : être artificiel, fait d'argile, incapable de parole et dépourvu de libre-arbitre. Si vous voyez pas, allez à la rencontre de Noé Madranges vous comprendrez. Utilisé aussi comme verbe et adjectif.

Ex : L'homme le plus golémique de France est aux WW.

Tunnel : Longue discussion qui vous est infligée et pour laquelle vous n'avez pas forcément le temps ou l'envie d'écouter.

Ex : Désolé je suis en retard je me suis pris un tunnel de 30 minutes.

Quelques assos



Tu as dû le comprendre, l'associatif prend une place majeure dans la vie à CS et tu as vu le nom de certaines passer. Voici une brève description de ce que font certaines des principales.

AdR : Association des Résidents, une bande de 40 potes déjantés qui tiennent le bar de l'école, t'organisent des soirées de fou, maintiennent les bonnes relations avec Césal et essaient d'assurer une vie agréable sur le campus (achat d'un BBQ il y a pas longtemps qui est malheureusement actuellement en piteux état). En bref, ils font en sorte que tu mènes une vie heureuse. A ne pas confondre avec l'AdB.

AdB : Autour De la Boule, l'association des boulistes de CS. Pour l'amour de la pétanque, du sud, du pastis et du soleil. Elle est essentiellement composée de gens qui aiment vivre.

BDA : Bureau des Arts : organisent la vie culturelle du campus à l'aide de leurs Clubs, mais offrent aussi des gigas réducs sur un bon nombre d'expos et de spectacles à Paris

BDE : Bureau des élèves, élu par tous le campus à la suite d'une semaine de campagne de crêpes. Ils organisent des soirées dans Paris comme l'Eclipse, des voyages (Amsterdam et Barcelone, la frappe), gèrent leurs clubs, la représentation avec l'administration, et d'autres choses encore...

BDS : Bureau des sports, les gros bras du campus ! Avec leur montagne de muscles, ils organisent tout ce qui est lié au sport sur le campus : gestion des AS, tournois inter-écoles dont le TOSS, prêt de matériel sportif, organisation de "Nuit Sportive" et de tournois ouverts aux cotisants.

CE : Cercle Europe, l'asso mystique du campus. Ce qu'on sait de manière sûre, c'est qu'ils sont en relation avec d'autres associations européennes pour organiser des échanges à petit prix. Pour le reste, personne ne sait vraiment ce qu'il se passe en AG3.

Pascal : Asso de prévention du campus, bien détaillé sur leur page dédiée.

Capèse : Asso féministe du campus, bien détaillé sur leur page dédiée.



Impact : Asso écologique du campus, tu connais la suite.

Forum : Sacoche, mais organisent aussi un énorme évènement rassemblant les étudiants et pleins d'entreprises qui aide beaucoup pour la professionnalisation. Ils redistribuent beaucoup d'argent aux assos du campus et participent au bang de fin d'année.

Huma : Asso humanitaire répartie en sections qui vont chacune voyager dans différentes régions du monde pour aider des pays pendant l'été, leur but est de récolter des fonds tout au cours de l'année scolaire pour pouvoir aider une fois sur place en collaboration avec des organismes.

Hyris : Asso d'audiovisuel du campus qui couvrent un maximum d'évènements avec leur excellent matos. Ils font ensuite d'excellents récaps qu'ils diffusent lors de leur DT que tu découvriras dès le premier jour de ton inté. Tu pourras retrouver leur rediffusion sur hyris.tv

JCS : Junior CS est la junior entreprise de CS (le nom était assez explicite), ils sont peut-être moins riches que le Forum, mais avec eux tu pourras gagner un maximum d'argent grâce à leur mission, jeune entrepreneur.

La Voirie : Une association composée de héros charismatiques chargés de la protection du campus face aux dangers de la route et bien d'autres.

Pics : Dans la même idée que Hyris, c'est l'asso photo du campus. N'hésites pas à passer à leur stand notamment pendant les soirées d'inté, ce qui te permettra d'essayer de reconstituer ta soirée les jours d'après en retrouvant ces photos sur leur site galerie.pics

SBCS : Asso son et lumière du campus. Asso de fous, ils montent des scènes incroyables au WEI, nanos, bangs, expos et d'autres évènements encore et même en prestation extérieure grâce à leur fame quasi nationale. Ils mixent presque aussi bien que C-Mix, mais ça il faut pas le dire.

ViaRezo ou VR : C'est l'asso des geeks qui aiment bien régaler. Ils te fournissent même leur propre WI-FI ! Ils t'offrent aussi de quoi faire des sondages, des questionnaires, et c'est même eux qui codent pour pouvoir faire les sg de pas mal d'évènements, sans oublier qu'ils te sauvent certains (tous ?) partiels grâce à NoFist.



Voici le lien vers leurs meilleurs services :

nofist.viarezo.fr : Voilà pourquoi il est important de cotiser à Viarézo, cela te permet d'avoir accès à des cours, des fiches de révisions et des annales dans quasiment toutes les matières.

webprint.viarezo.fr : De même, ce site peut bien t'être utile pour les partiels puisqu'il te permet d'imprimer tes fiches et/ou des annales que tu pourras amener le jour de l'examen si c'est autorisé, ce qui est très souvent le cas.

linkcs.fr : réseau social de CS, indispensable pour apprendre les 2A de tes futures assos ou stalker le centralien de tes rêves.

Dans tous les cas, ViaRézo possède un local situé dans la cage d'escalier de la résidence 2C. L'association y tient une permanence, du lundi au vendredi, de 19h00 à 20h00. Si vous avez le moindre problème de connexion, ou d'informatique en général, passez les voir ! Ils seront ravis de vous aider 😊

WACS : L'asso qui organise le pistus, semaine de ski emmenant 600 élèves pour un séjour d'une semaine dans une station qui change tous les ans. C'est un vrai régal, mais belek au mythique tour des apparts qui peut parfois rendre le lever le lendemain compliqué. Ils régalent aussi le campus avec leurs tartiflettes.

WEI : Meilleure asso du campus, qui organise toute ton intégration. Élué au bout d'une semaine de campagne qui peut littéralement te marquer à vie, tu y feras tes plus grosses dingeries. La légende raconte que certains ont ramené 20 kilos de sable et une piscine dans une chambre de rez 4 pour la transformer en plage. La vérité, c'est que c'est l'asso fille de l'asso des Weild Weeks car ça ne concerne que 3j de ce super événement, mais certains ont encore du mal à l'accepter.

Cette section du guide n'est pas du tout une liste exhaustive des associations de CS, de plus, chaque asso décrite y est décrite très brièvement, alors on t'incite vraiment à aller voir la plaquette alpha de CS [ici](#).

Les événements incontournables de CS (par ordre chronologique)



WW : Les Weild Weeks, ou meilleur évènement de CS. C'est 2 semaines d'intégration inoubliables où toutes les assos du campus (ou presque) se tracos pour te faire kiffer et te faire découvrir la vie à CS. Parmi les nombreux évènements organisés pendant, on y trouve le WEI en plein milieu.

WEI : Les 7-8-9 septembre cette année, en vrai c'est vraiment une dinguerie : des actis de fou toute la journée, des soirées inoubliables dont une avec un artiste qui va vous faire kiffer 🤪

ROCS : Rencontre omnisport de Centrale Supélec. Organisée par le BDS, c'est le premier tournoi sportif de l'année.

Campagne des bars : Deux semaines de campagnes organisées par le BDE où vous devez relever des défis fous comme faire des tiktok ou prendre une photo le plus vite possible dans l'intermarché (mais pas tenir un bar faut pas rêver) par équipe de 30. Elle se termine par l'Eclipse, au cours de laquelle l'équipe gagnante y staffera!

Quadra : Quadrabang en abrégé, accessoirement l'une (ou bientôt la ?) des plus grosses soirées étudiantes de l'année organisée par l'AdR. Elle se tient dans les bâtiments de CS, avec 4 scènes elle accueillera 4000 personnes cette année ? Rendez-vous le 11 octobre pour le découvrir. (mais encore faut-il réussir le shotgun...)

La cruz : Croisière d'une semaine en Méditerranée organisée par l'asso club voile à la Toussaint, c'est que du kiff.

Forum : Plus grand forum étudiant de France qui réunit 210 entreprises et 3000 étudiants, organisé par, pas très original je te l'accorde, le Forum.

Apartés : Le festival artistique de CS qui se déroule souvent fin novembre, tu pourras chaque jour assister à un spectacle ou à un évènement !

NDT : La Nuit des Troubadours, organisée par l'asso NDT elle-même (une asso-fille de l'AdR). Festival de musique qui met à l'honneur les arts de rue, avec de nombreux spectacles et artistes en une soirée et notamment son fameux spectacle



de feu en plein milieu. Soirée vraiment sympa qui change de d'habitude et qui accueille un public plus diversifié, ça vaut le détour.

Pistus : voyage au ski de CS organisé par l'asso WACS que vous allez adorer, une des meilleures semaines de CS (après les WW en toute objectivité). On vous conseille de faire des économies avant quand même.

L'anniversaire de Virgile : Le 21 Avril, à ne pas manquer.

La World Week : La semaine internationale organisée par le BDI. Les clubs BDI organisent tout au long de la semaine plein d'évènements, goûters, barspés pour te faire découvrir toutes les cultures différentes qui vivent en harmonie à CS (pour le plus grand malheur de CrepeS)

TOSS : Tournoi OmniSport de Supélec, plus gros tournoi sportif étudiant de France qui s'étend sur un Week-End réunissant 4500 participants sur le campus. Masterclass tu verras, c'est l'occasion de revoir tes potes de prépa avec en bonus une soirée le samedi soir dont l'ampleur (3500 personnes) équivaut au Quadra.

Interfilières : Le festival de Paris Saclay créé sous l'impulsion d'étudiants de l'université qui régale le plateau, ils sont aidés par plus de 20 bde d'écoles pour l'organisation dont le bde de CS qui apporte une contribution financière et qui permet à leur cotisant d'y avoir un prix réduit. Grâce à leur participation, le campus peut souvent profiter du partenariat Monster de l'interfilières lors de nombreux évènements. Grosse grosse dédicace à Momo et aux bavons de l'université qui ont lancé ce projet et qui régale CS par l'intermédiaire du BDE
♥.

Bang de fin d'année : Littéralement le bang de fin d'année, un bang plus gros que d'habitude auquel le Forum participe pour pouvoir fêter la fin des cours comme il se faut. Après, chaque bang est mémorable mais je vais pas décrire tous les bangs de l'année quand même.

Mot de la fin

Voilà, c'est la fin du guide de "survie" car comme tu l'as vu il fait très bon vivre à CS. On a passé beaucoup de temps sur ce guide et le planning, ça représente le travail de toute une année et je vais pas te mentir j'écris cette ligne avec les larmes aux yeux. Alors tout d'abord j'aimerais remercier ma maman qui m'a toujours soutenu, Philippe Bouaffia pour le savoir apporté...

COAAATEES (ca veut dire feinte si t'as bien lu le guide ;)

Alors oui on a passé du temps, mais c'est que le début : c'est maintenant que le régal commence !!

Plus sérieusement, on te remercie d'être allé jusqu'à la fin de ce guide, et on espère qu'on t'a quand même un peu diverti. L'objectif était de préparer et faciliter ton entrée à CS, même si on se fait pas trop de soucis pour toi.

Malgré le titre, tu n'as aucune crainte à avoir : même si c'est bien le zoo à CS, ce n'est pas la loi de la jungle. La plupart y trouvent leur compte. On a pas mal parlé de l'aspect festif car c'est le milieu dans lequel nous on évolue mais il y a 30000 façons de s'épanouir dans cette école et une diversité énorme de parcours. L'année s'écoule quand même assez vite et est pleine de souvenirs pour tout le monde. Alors on compte sur toi pour la kiffer autant qu'on l'a kiffé, à ta manière.

Surtout, n'aie pas de regrets et n'aie crainte pour sociabiliser, tout le monde peut y trouver sa place. Pour te dire, 13 mongols ont fait des démarches administratives pour créer une asso pour assurer la sécurité routière dans ce trou paumé qu'est gif sur Yvette. Alors parmi 1000 personnes, tu trouveras forcément des gens comme toi (sauf si tu t'appelles Noé Madranges), et il y a des cellules ouvertes par CS et Césal si jamais tu te sens seul ou à l'écart.

Si tu as des questions sur le guide, le WEI ou les WW, devenir le meilleur dresseur ou si tu veux connaître l'artiste du WEI en avance, les Weild Weeks sont à ta disposition : Noé Madranges, Amin Belfkira et leur grand maître suprême dieu de l'intégration de Lebesgue Jérémie Risler.

Enfin, on a parlé beaucoup de soirées, même de cours, mais il y a quand même de l'art à CS, alors on te laisse avec le plus beau tableau



Ah on a failli oublier, on vous conseille hautement d'arriver en forme et reposés car planning est chargé, planning est chargé...

Écrit par les WW